

RESSENYA 3: MUNTANYA

CIMS DE SALÒRIA (SALÒRIA I SALÒRIA ORIENTAL), BASSIETS I TORRE DE CABÚS

Tot i que és una circular apte per fer a qualsevol època de l'any, cal anar alerta a l'hivern, i sobretot si hi ha neu, ja que en aquest cas haurem de dur raquetes i grampons i ser molt prudents al fer la cresta entre els dos primers cims i amb el fort desnivell de l'últim tram de la ruta. Cal dur roba i calçat de muntanya, pals de tràcking pel desnivell de baixada, roba d'abric per si fa vent, i barret per si ens trobem en un dia assolellat, així com aigua i menjar suficient per tot el recorregut.

Dades tècniques:

Dificultat: Mitjana/És necessari saber-se orientar o anar acompanyat d'algú amb experiència.

Alçada màxima: 2.788,8m

Alçada mínima: 1.652,2m

Temps empleat: 8h 30m (comptant parades) / 6h 30m (sense parades)¹

Recorregut: 14,58km

Desnivell +: 1.398m

La fauna i flora d'aquesta zona és espectacular:

L'arbreda és de pi negre (*Pinus Uncinata*), el més característic de l'alt Pirineu, perquè tot i que té un creixement lent, presenta una molt bona adaptació al territori; l'altre arbre predominant és l'avet (*Ables alba*), una conifera que pot arribar a tenir entre 20 i 30 m. d'alçada. També trobarem Gatsaules (*Salix Caprea*), un salze de mida petita, d'escorça grisenc i fulles amb doble color: verdes a l'anvers i grises al revers. Viu a les clarianes dels boscos en zones humides. Finalment trobem el Besurt o Moixera de Guilla (*Sorbus Aucuparia*): arbre caducifoli que creix entre el pi negre i l'avet, i fa uns fruits rojos que serveixen d'aliment als ocells durant l'hivern.

Pel què fa als arbustos trobem, principalment, l'Abarset o Neret (*Rhododendron ferrugineum*), que teneix les zones vagues d'un rosa intens a l'estiu, i el conegut com Escoba o Bàlec (*Genista purgans*) que omplena de groc les zones més assolellades a la primavera i sovint es confón amb la ginesta.

El cardiguer o cardiguera (carlina Acaulis) és una planta de fulles punxets que creix arran de terra en prats secs, i la gent gran diu que com que la flor central sembla un gran sol, si es clava a la porta de casa s'espanten els mals esperits.

Com a curiositat, en els prats d'aquesta travessa trobem una de les plantes més tòxiques dels Pirineus: és la Tora Blava (*Aconitum Napelius*), que, com el nom indica, fa unes flors amb forma de casc i d'un blau-violeta intens que les fa molt vistoses.



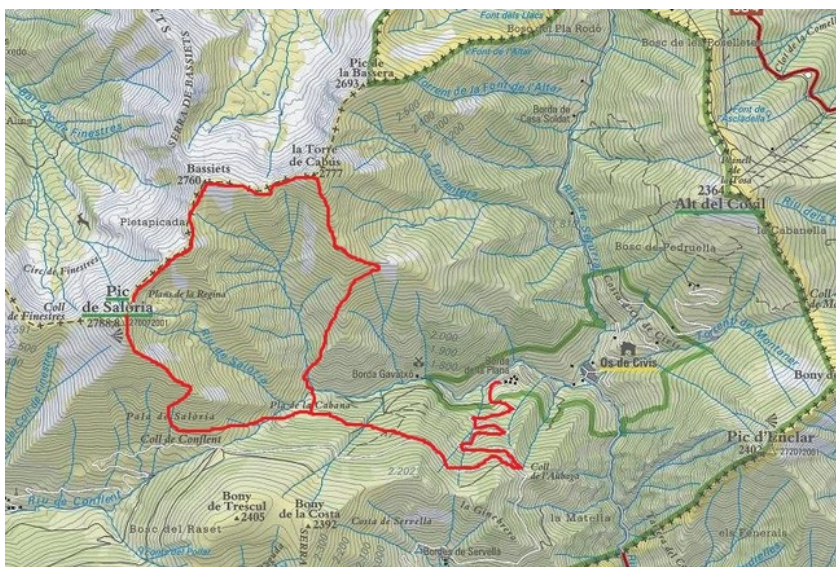
Mufló (Ovis gmelini): ovella salvatge de pelatge bru amb una franja blanca al centre del cos. Espècie exòtica introduïda a Andorra a principis dels anys 90 del s.XX.

Pel què fa a la fauna, a part de les pastures, podrem veure gran varietat d'ocells i d'aus planadores, així com cabirols, isards i si tenim sort, una espècie d'ovella robusta anomenada mufló.

¹ Els temps expressats durant el relat són sense comptar les parades.

El nostre punt de sortida el trobem a 1km.més amunt del poble català anomenat Ós de Civis. Per arribar-hi amb turisme només es pot fer des d'Andorra, fet que fa que depengui quàsi en exclusivitat del país veí, a excepció del subministrament elèctric que el rep de la comarca al qual pertany, l'Alt Urgell.

Des de la Seu d'Urgell, ens dirigirem a Sant Julià de Lòria per la N145. Passat el nucli urbà de Sant Julià, a 1,5 km aproximadament, trobarem una rotonda (a Aixovall) que ens farà tornar a l'esquerra direcció a Ós de Civis. Haurem de fer uns 8km amb cotxe, passant per Bixessarri, Ós de Civis, i creuant el Riu de Salòria (afluent del Valira) fins arribar a la **Borda de la Plana, a 1652,2m (0h 0m)**, on toparem amb l'Hotel Ós de Civis, amb un ampli aparcament i el punt de sortida de la nostra ruta circular.



Mapa de la ruta:

Els punts més destacats són el Coll de Conflent (2.177,5m); els Pics de Salòria (2.788,8m), el més alt de la comarca de l'Alt Urgell i del recorregut; el Salòria Oriental (2.764m); el Bassiets (2.760m) i la Torre de Cabús (2.777m), el segon cim més alt de la comarca.

Des del punt d'origen, empendrem la pista forestal direcció al Coll de Conflent². Trobarem, en dues ocasions, bifurcacions de la pista, i nosaltres seguirem, la primera cap a la dreta i la segona cap a l'esquerra, on trobarem l'indicatiu per arribar al Pla de la Cabana (1.937m.). A partir d'aquí deixarem la pista per seguir en direcció Oest seguint les fites i les marques grogues, i veient en tot moment el torrent a mà dreta.



Barranc de Salòria que mantindrem a la dreta mentres pujem, amb el Pic de Bassiets al fons.

² Fins aquest coll s'hi pot arribar amb 4x4, des de Catalunya i des d'Andorra (per Ós de Civis).

Abans d'arribar al Coll de Conflent, veurem davant mateix, un dels búnkers que formen la Línia P (P de Pirineus), popularment coneguda com a *Línia Gutiérrez*, que el General Franco va fer construir als anys 40 per defensar el territori espanyol de possibles atacs de les tropes alemanyes, aliades i dels maquis.

Coll de Conflent (2.177,50m, 1h 10m): és una àmplia collada, als peus del Salòria, que dóna accés, amb vehicle tot terreny, a la Seu d'Urgell sense haver de passar per Andorra.



Panoràmica andorrana anterior des del Coll de Conflent, a 2.177,5m.

Val la pena gaudir de les vistes des del mirador i perdre-hi una bona estona.

Mirant cap al NordOest, veurem una estaca (amb una franja groga) que ens indica el millor accés a la brusca pujada coneguda com a pala de Salòria, prèvia per arribar al cim.



Al llom de la pala del Pic de Salòria, mirant cap al nord.

A l'esquerra de la imatge, el Pic de Salòria; i a la dreta, el Salòria Oriental.

Enmig d'ambdós cims, una abrupta i vertiginosa cresta que caldrà superar i que no és recomanable per qui no estigui acostumat a l'alta muntanya.

Al cap d'1 hora llarga de forta ascensió, arribarem al **Pic o Bony de Salòria (2.788,8m., 2h30m)**, des del qual tindrem unes magnifiques vistes a banda i banda, ja que en un dia de tardor com avui la visibilitat és excel.lent: una merescuda recompensa per l'intens esforç.



SudOest: per la zona del Port del Cantó, veiem el Pic de l'Orri Vell (2011m).



Oest: Massís de la Maladeta amb l'Aneto coronant la zona.



Nord: el Massís de la Pica d'Estats amb el Sotllo, el Verdaguer i la Pica.



NordEst: el cim més alt d'Andorra, el Comapedrosa, amb el Pic de Baiau a l'esquerra i el forat dels malhiverns, formant el coll enmig.



Nord: la vall de Tor als nostres peus.



SudEst: Vistes d'on venim amb el Pla de la Cabana al fons.

Cal advertir que a partir d'ara no trobarem el camí senyalitzat per cap franja indicativa. Caldrà tenir bona orientació, seguir les fites, i en cas que es disposi de GPS, del track adjunt. Continuarem cap a l'est, direcció al segon objectiu de la jornada (Salòria Oriental), parant molta atenció a la cresta existent entre els dos Salòries, evitant qualsevol risc i no recomanable per a qui tingui aversió a les altures.



D'esquerra a dreta de la imatge: Salòria Oriental, Torre de Cabús i al fons, les muntanyes andorranes.



***Pic de Salòria Oriental (2764m, 3h10m):**en la majoria de mapes no el trobarem catalogat.*

Des del Salòria Oriental, baixarem suaument fins al següent coll, que ens portarà, després d'una breu ascensió, al tercer cim: el **Pic de Bassiets (2760m, 3h 50m)**.



Mirant enrera, observem, des del Cim de Bassiets, el camí fet.



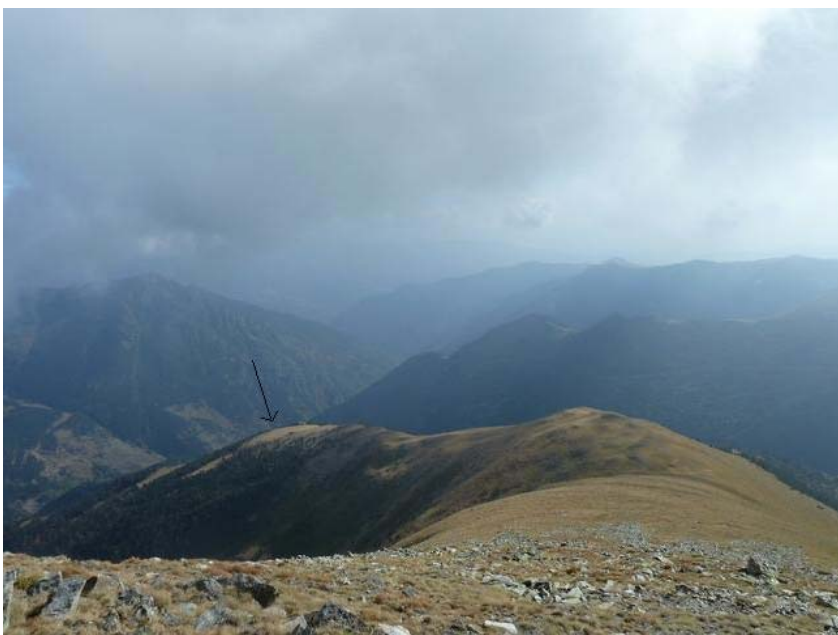
De camí cap a la Torre de Cabús, veiem tot el recorregut fet amb els dos Salòries al fons i el Bassiets en primer terme.

Seguint sempre cap a l'est, baixarem per la cresta fins al següent coll, el qual ens encaminarà cap al **Pic de la Torre de Cabús (2.777m, 4h20m)**; podrem identificar clarament l'objectiu per una gran fita de pissarres planes d'1,70m. d'alçada aproximadament.



La panoràmica que es pot observar a la imatge i des d'aquest punt és espectacular: cap al Nord, la Serra de Bassiats, el bosc de Burgó i el Pic d'Escorbes (2788m) al fons. A la dreta, el serrat de Capifonts.

Un cop acomplert el quart i últim cim de la jornada, ens disposem a fer el descens en direcció al barranc de l'Ós i fins al Pla de la Cabana, indret a partir del qual desferem el camí fet.



Aquest és el lloc per on iniciarem el descens des de la Torre de Cabús: de cara al Sud, anirem baixant pel llom fins al planell indicat amb una fletxa. En aquest punt, tombarem bruscament cap a la dreta, amb la serralada dels cims pujats sempre a la dreta. Baixarem pel fort desnivell fins a trobar-nos amb el torrent d'aigua que havíem seguit al principi.

De mica en mica deixarem enrera l'alta muntanya per entrar en una zona més boscosa i plena d'arbusts. El desnivell és bastant fort, més de 1.000m en pocs quilòmetres, sense cap fita ni altre tipus de senyalització. És per això que l'orientació és bàsica, i cal pendre com a guia la mateixa vall que seguim des de l'últim cim, i evitar el contacte amb la vall de l'esquerra; en cas de dubte, tornar cap a la dreta.

Un altre punt d'orientació és el barranc del riu Salòria, conegut des del principi de l'itinerari perquè el duiem a la dreta quan pujàvem. Per completar el descens, haurem d'anar-lo travessant buscant sempre els millors passos, i fins a trobar el Pla de la Cabana.



Barranc del riu Salòria

Prop del riu trobarem nombrosos camins (altrament anomenats corriols o variants corrioleres) fets pel bestiar (vaques i cavalls, sobretot), i que poden ser una bona pista per arribar al Pla sense cap dificultat. Trigarem aproximadament 1h i 40 minuts des de l'últim cim fins al Pla (6h des de l'inici).

Des del Pla de la Cabana repetirem el camí fet al principi de la ruta. Per orientar-nos, només caldrà visualitzar la Borda de la Plana (pàrquing de l'hotel on hem deixat el cotxe i que es divisa perfectament des del pla) i encarar-nos cap aquesta direcció, origen i final del recorregut proposat (6h 30m de ruta).

Per a fer aquesta ruta (realitzada el diumenge 16 d'octubre de 2011) hem consultat:

→www.icc.cat

→Mapa excursionista, escala 1:50.000, Parc Natural de l'Alt Pirineu de l'Ed. Alpina
Adjuntem track de GPS.

Es pot trobar més informació de la ruta realitzada al meu bloc: <http://siureny7.blogspot.com>
