

RESSENYA DE BTT

ASCENSIÓ CIRCULAR A LA PEÑA OTURIA

La ruta que presentem transcorre majoritàriament per les terres del Sobrepuerto, una de les zones més feréstecs i deshabitades de la comarca del Serrablo, en el Prepirineu d'Osca. L'itinerari combina, amb simfonia, aspectes culturals, paisatgístics i esportius. Així podrem gaudir amb les nombroses esglésies d'estil mossàrab que hi trobarem, amb els seus paisatges variats, amb les excel·lents vistes sobre els Pirineus, especialment des del cim del Peña Oturia. Per una altra banda la llargada del recorregut, el seu fort desnivell i el poder atènyer un cim característic de la comarca, i un superb mirador, ben segur que deixarà ben satisfets als practicants més esportius d'aquesta magnífica forma d'excursionisme que és el ciclisme de muntanya



Dalt del cim del Peña Oturia, vèrtex geodèsic de primer ordre i excel·lent mirador dels Pirineus

Punt d'inici i final: Sabiñánigo., a 52 Km d'Osca per la carretera N-240/E-7. De la capital catalana hi ha uns 325 Km per carretera. Hi ha una línia regular d'autobusos entre Osca i Sabiñánigo. Així mateix hi arriben les línies de RENFE de Jaca i d'Osca.

Longitud: 54 Km. A afegir el tram a peu d'ascensió al cim

Desnivell acumulat total: 1500 m

Dificultat: alta, des del punt de vista físic. Tècnicament hom podria qualificar de mitjana

Època aconsellable: des de març fins novembre, a l'hivern la presència de fang i/o de neu pot dificultar enormement el recorregut

Allotjament i restauració: A Sabiñánigo hi ha tota mena d'hotels, pensions i restaurants.

Ciclabilitat: 95 %. El darrer tram de pujada al cim l'hauem de fer íntegrament a peu. En total caminarem uns 25 minuts.

Cartografia: *Serrablo*. Esc 1: 40000. Editorial Pirineo

Bibliografia i webgrafia: *Santa Orosia en Yebra Basa: Reflexiones sobre un culto con raíces precristianas*. Medrano Marqués, M. Revista Serrablo, juny 2004. Núm.132.

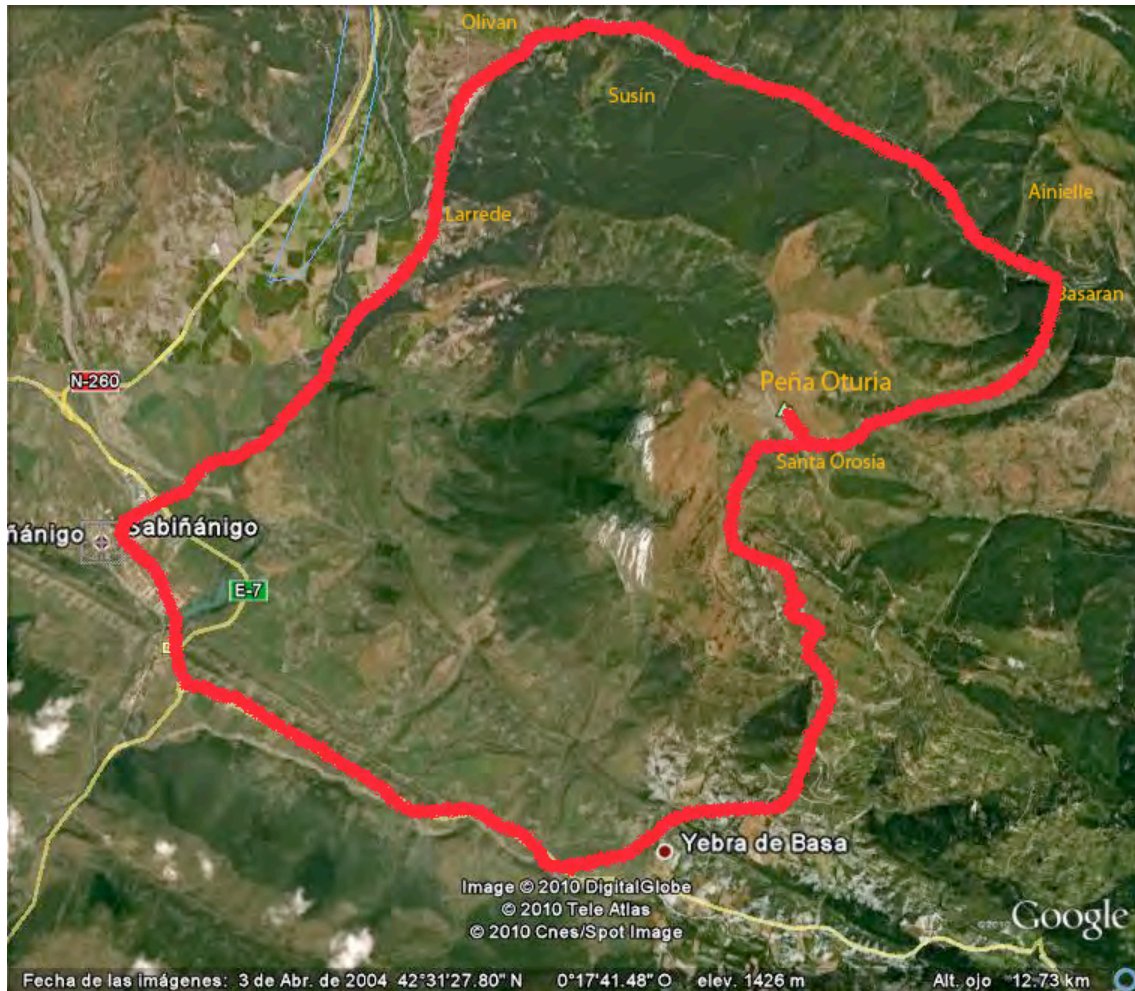
<http://www.serrablo.org/revista/132>

Descripció del recorregut: Des del centre de la població de Sabiñánigo (780 m), capital del Serrablo, anem seguint els indicadors de la carretera de Sardas. Abans d'arribar-hi, prenem, cap a l'esquerra, la carretera de Lárrede. Deixem a l'esquerra una insòlita urbanització amb el seu camp de golf corresponent. Superem el coll de Lárrede (910 m) i descendim plàcidament fins el poble del mateix nom, on podem gaudir contemplant la magnífica església mossàrab de San Pedro de Lárrede (Km 9,6; 840 m). Seguim per l'asfalt, en la mateixa direcció, i trobem a la dreta l'ermita de St Joan de Busa (Km 11), que queda lleugerament a la dreta de la carretera. Hi fem cap, doncs es tracta d'una autèntica joia de l'art mossàrab, restaurada acuradament. Al cap d'uns 400 m deixem l'asfalt per una pista que surt a la dreta i desemboquem en una altra pista (Km 12,3) que seguim a la dreta. Arribem a una cruïlla (Km 12,6) on hi ha un pal indicador, anem a l'esquerra. Ens caldrà fer un tram de pujada a peu fins arribar a Oliván (Km 13; 900 m)) (és factible arribar al poble per asfalt, seguint la carretereta per la qual anàvem). Travessem el poble que, com no?, també posseeix una altra esplèndida església mossàrab, s'acaba l'asfalt i continuem per una pista de terra. Arribem a un encreuament amb un senyal indicador (Km 16,2), a la dreta es va a al poble semiabandonat de Susín, nosaltres prosseguim per l'esquerra, remuntant la vall, que té característiques de barranc. Passem un primer pont i la pujada és força suau, fins i tot amb alguns trams planers. La inclinació del pendent augmenta força després de passar un segon pont (Km 19), havent de superar algunes rampes fortes i trams encimentats.

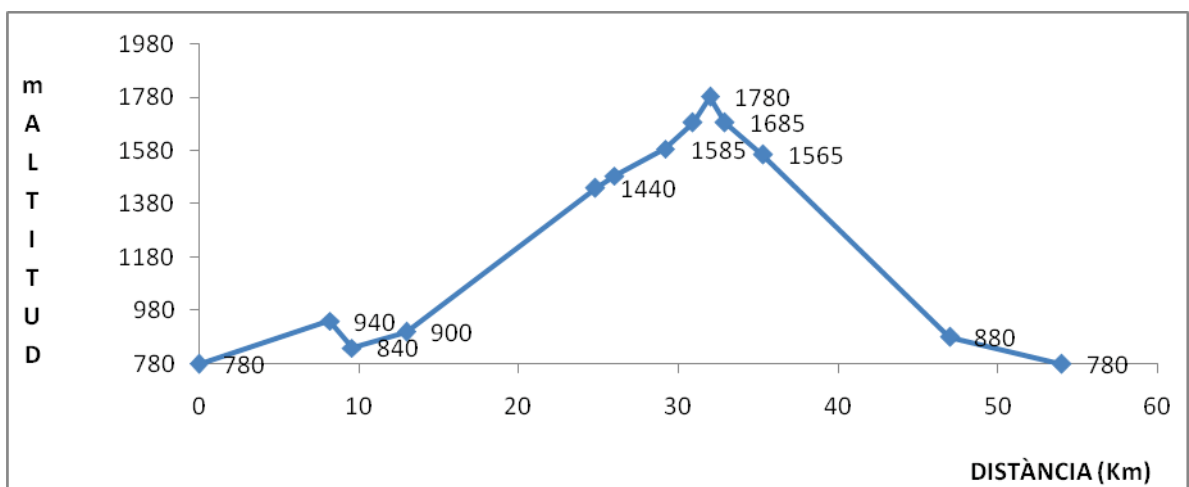
Atenyem el coll de Cruz de Basarán (Km 24,8; 1425 m), on, malgrat el seu nom, no hi trobarem cap creu. Davant nostre tenim tres pistes, agafem la de la dreta, en pujada fins arribar a una altra cruïlla en forma de T (Km 26; 1480 m), on ens decantem a la dreta. Passem una tanca amb punxes (Km 29,2; 1580 m) i continuem, sempre per la pista principal, fins guanyar un coll (Km 30,9; 1680 m). Aquí deixem la pista que portàvem per prendre una altra a la dreta, molt malmesa, i en forta pujada, que ens pot obligar a fer algun tram a peu. Arribem a una porta per ramats (Km 32; 1780 m), la pista continua flanquejat però nosaltres deixem aquí les bicis, per superar un fort pendent, seguint rastres de camí, i decantant-nos cap a la dreta, fins assolir el cim de la Peña Oturia (1920 m). És un vèrtex geodèsic de primer ordre i un excel·lent mirador dels Pirineus Occidentals i Centrals.

Després de gaudir de les vistes, i havent recuperat l'al·lè, tornem al punt on havíem deixat les nostres muntures. Fem mitja volta i baixem per la pista de l'anada Si volem alegrar la baixada, podem fer drecera per una trialera, fins arribar al coll anterior (Km 32,9). D'aquí descendim per la pista de la dreta. Deixem a l'esquerra un refugi de pastors, passem per una font i abeurador (Km 33,2) i arribem a una intersecció (Km 34,6). Seguim cap a la dreta fins l'ermita de Santa Orosia (Km 35,3) situada en el bell mig d'un extens, i idíl·lic, prat. *El santuari està dedicat a Santa Orosia, patrona de Jaca i dels "endimoniats". És força popular en el culte religiós de la comarca i cada any s'organitza una romeria, en la qual es transporta el cap de la santa, que va ser decapitada, des de Yebra de Basa fins l'ermita.*

Continuem per la pista principal, en força bon estat, Al cap d'uns tres quilòmetres haurem de fer una parada, gairebé obligatòria, per contemplar, bocabadats, la "faja" que tenim a nostre dreta amb un pintoresc conjunt d'ermites excavades a la roca. Avancem sempre per la pista principal, baixant ràpidament, i fent atenció a la velocitat, sobretot quan hem de traçar una sèrie de zigzagues obligades. Arribem finalment a una carretera asfaltada (Km 46,6). Pot ser interessant girar a l'esquerra per acostar-nos al proper poble de Yebra de Basa (Km 47) i observar les pintoresques xemeneies d'algunes cases, típiques de la comarca del Serrablo. Reculem i per la mateixa carretera arribem al centre de Sabiñánigo (Km 54).



Croquis, en imatge de satèl·lit, de la ruta



Perfil altimètric(tram ciclable)



Ermitea mossàrab de San Juan de Busa



El cim de la Peña Oturia (1921 m)



Font del santuari de Santa Orosia



Consultant el mapa en el pla de Santa Orosia